

Maria Celi Chaves Vasconcelos  
Ligia Silva Leite

**Volume único**

## Estágio em Educação de Jovens e Adultos – UERJ







Fundação

**CECIERJ**

Consórcio **cederj**

Centro de Educação Superior a Distância do Estado do Rio de Janeiro

## Estágio em Educação de Jovens e Adultos – UERJ

Volume único

Maria Celi Chaves Vasconcelos  
Ligia Silva Leite



**GOVERNO DO  
Rio de Janeiro**

**SECRETARIA DE  
CIÊNCIA E TECNOLOGIA**

**UNIVERSIDADE  
ABERTA DO BRASIL**

Ministério da  
Educação

GOVERNO FEDERAL  
**BRASIL**  
PAÍS RICO É PAÍS SEM POBREZA

Apoio:



**FAPERJ**

Fundação Carlos Chagas Filho de Amparo  
à Pesquisa do Estado do Rio de Janeiro

# Fundação Ciecierj / Consórcio Cederj

Rua da Ajuda, 5 – Centro – Rio de Janeiro, RJ – CEP 20040-000

Tel.: (21) 2333-1112 Fax: (21) 2333-1116

## Presidente

Carlos Eduardo Bielschowsky

## Vice-presidente

Masako Oya Masuda

## Coordenação do Curso de Pedagogia para as Séries Iniciais do Ensino Fundamental

UNIRIO - Leonardo Vilela

UERJ - Dirceu Castilho

## Material Didático

### ELABORAÇÃO DE CONTEÚDO

Maria Celi Chaves Vasconcelos

Ligia Silva Leite

### Colaboradores:

Carlos Henrique Máximo

Érica Machado

Maria Claudia Chantre Costa Cardoso

### COORDENAÇÃO DE DESENVOLVIMENTO INSTRUCIONAL

Cristine Costa Barreto

### SUPERVISÃO DE DESENVOLVIMENTO INSTRUCIONAL

Miguel Siano da Cunha

### DESENVOLVIMENTO INSTRUCIONAL E REVISÃO

Milena Aguiar

Paulo Alves

### AVALIAÇÃO DO MATERIAL DIDÁTICO

Thaís de Siervi

## Departamento de Produção

### EDITOR

Fábio Rapello Alencar

### COORDENAÇÃO DE REVISÃO

Cristina Freixinho

### REVISÃO TIPOGRÁFICA

Renata Lauria

### COORDENAÇÃO DE PRODUÇÃO

Ronaldo d'Aguiar Silva

### DIRETOR DE ARTE

Alexandre d'Oliveira

### PROGRAMAÇÃO VISUAL

Sanny Reis

### ILUSTRAÇÃO

Sami Souza

### CAPA

Sami Souza

### PRODUÇÃO GRÁFICA

Verônica Paranhos

Copyright © 2010, Fundação Ciecierj / Consórcio Cederj

Nenhuma parte deste material poderá ser reproduzida, transmitida e gravada, por qualquer meio eletrônico, mecânico, por fotocópia e outros, sem a prévia autorização, por escrito, da Fundação.

V331

Vasconcelos, Maria Celi Chaves.

Estágio em educação de jovens e adultos - UERJ : volume único / Maria Celi Chaves Vasconcelos, Ligia Silva Leite. – Rio de Janeiro: Fundação CECIERJ, 2014.

84 p. ; 19 x 26,5 cm.

ISBN: 978-85-7648-493-6

1. Estágio. 2. Educação de jovens e adultos. 3. Prática de ensino. I. Leite, Ligia Silva. II. Título.

CDD 374

Referências Bibliográficas e catalogação na fonte, de acordo com as normas da ABNT e AACR2.  
Texto revisado segundo o novo Acordo Ortográfico da Língua Portuguesa.

# Governo do Estado do Rio de Janeiro

Governador  
Sérgio Cabral Filho

Secretário de Estado de Ciência e Tecnologia  
Gustavo Reis Ferreira

## Universidades Consorciadas

CEFET/RJ - CENTRO FEDERAL DE EDUCAÇÃO  
TECNOLÓGICA CELSO SUCKOW DA FONSECA  
Diretor-geral: Carlos Henrique Figueiredo Alves

IFF - INSTITUTO FEDERAL DE EDUCAÇÃO,  
CIÊNCIA E TECNOLOGIA FLUMINENSE  
Reitor: Luiz Augusto Caldas Pereira

UFRRJ - UNIVERSIDADE FEDERAL RURAL  
DO RIO DE JANEIRO  
Reitor: Carlos Levi

UFRRJ - UNIVERSIDADE FEDERAL RURAL  
DO RIO DE JANEIRO  
Reitor: Carlos Levi

UFRRJ - UNIVERSIDADE FEDERAL RURAL  
DO RIO DE JANEIRO  
Reitor: Carlos Levi

UFRRJ - UNIVERSIDADE FEDERAL RURAL  
DO RIO DE JANEIRO  
Reitor: Carlos Levi

UFF - UNIVERSIDADE FEDERAL FLUMINENSE  
Reitor: Roberto de Souza Salles

UFF - UNIVERSIDADE FEDERAL FLUMINENSE  
Reitor: Roberto de Souza Salles

UFF - UNIVERSIDADE FEDERAL FLUMINENSE  
Reitor: Roberto de Souza Salles

UFF - UNIVERSIDADE FEDERAL FLUMINENSE  
Reitor: Roberto de Souza Salles

UFF - UNIVERSIDADE FEDERAL FLUMINENSE  
Reitor: Roberto de Souza Salles



# Estágio em Educação de Jovens e Adultos – UERJ

Volume único

## SUMÁRIO

### 1ª Parte

Preparando o estágio ..... **7**

*Maria Celi Chaves Vasconcelos / Ligia Silva Leite*

### 2ª Parte

Orientações práticas ..... **29**

*Maria Celi Chaves Vasconcelos / Ligia Silva Leite*

### 3ª Parte

Material didático para registro e acompanhamento ..... **49**

*Maria Celi Chaves Vasconcelos / Ligia Silva Leite*





# Preparando o estágio

*Maria Celi Chaves Vasconcelos*

*Ligia Silva Leite*

# 1ª PARTE



Nesta primeira parte, apresentamos a você a importância do estágio na Educação de Jovens e Adultos e também oferecemos um material de orientações que têm por objetivo a preparação para o início do seu estágio, auxiliando-o na escolha do campo de estágio e nos primeiros contatos com a instituição para a realização de uma sondagem que ajudará você a conhecer melhor essa instituição escolhida.

## INTRODUÇÃO

Caro(a) aluno(a),

Ao longo das disciplinas teóricas já estudadas em seu curso de Pedagogia, você vem sendo, até aqui, preparado teoricamente para exercer essa profissão. Nesta etapa de seu curso, você fará o Estágio Supervisionado, que consiste em uma disciplina curricular, na qual deverá experimentar e vivenciar, na prática, o ambiente de trabalho em que ocorrem as atividades profissionais do licenciado em Pedagogia.

Este material representa o terceiro estágio, que se refere à Educação de Jovens e Adultos (EJA). Nele você encontrará o plano de estágios que você realizará. Repare que este material é bem semelhante ao dos Estágios anteriores, porém a vivência será outra, pois você vai estar em contato com um nível de ensino diferente, com uma realidade bem específica.

O objetivo desta disciplina é que os alunos vivenciem na prática, no interior de uma instituição, as exigências deste dia a dia profissional.

O estágio deverá ajudá-lo a fazer uma ponte entre o que você vem estudando no curso e a realidade da dinâmica do espaço educativo em que você estará inserido. Ele é, assim, um convite à reflexão, pela qual você vai procurar integrar e articular os conhecimentos teóricos adquiridos nas demais disciplinas à prática profissional.

O estágio de EJA poderá ser realizado em dois espaços distintos: em escolas de Educação Básica que possuam esta modalidade de ensino, relativa às primeiras séries ou anos de escolaridade do Ensino Fundamental, ou seja, da 1ª a 4ª série ou do 1º ao 5º ano de escolaridade, conforme estiver organizada a estrutura curricular da escola campo de estágio. Também pode ser realizado no âmbito de um projeto de Educação de Jovens e Adultos, devidamente reconhecido pelo órgão normativo do respectivo sistema de ensino, tanto da rede pública como da rede privada de Educação Básica.



Fonte: [http://farm5.static.flickr.com/4075/4911180548\\_cd784d4aac.jpg](http://farm5.static.flickr.com/4075/4911180548_cd784d4aac.jpg)



No caso do Estágio Supervisionado na EJA, o campo de estágio não está limitado a escolas de Educação Básica. Você também poderá optar por realizá-lo em programas, projetos ou organizações que desenvolvam a modalidade de Educação de Jovens e Adultos, ainda que em um contexto não escolar. Aproveite a sondagem sobre a Educação Básica no município onde você irá realizar o Estágio Supervisionado na EJA para informar-se sobre a existência de projetos ou programas voltados para alfabetização ou escolarização de adultos. Caso queira, você poderá optar por desenvolver seu estágio neste projeto ou programa; entretanto, lembre-se de que é OBRIGATÓRIA a autorização do tutor presencial para a realização deste estágio fora dos contextos escolares.

A carga horária deste estágio é de 60 horas, sendo 40 horas no campo de estágio e 20 horas para a preparação das atividades a serem desenvolvidas. O plano de trabalho envolverá uma sondagem inicial do contexto e da instituição escolhida como campo de estágio, atividades de observação das práticas pedagógicas desenvolvidas, docência compartilhada e registro analítico da realidade vivenciada.

O Plano de Trabalho consiste nas atividades que você irá realizar na instituição campo de estágio, totalizando 60 horas, sendo 40 horas distribuídas entre sondagem, observação e docência compartilhada e 20 horas de preparação das atividades e dos registros para a elaboração do relatório final. Faz parte do seu Plano de Trabalho o material de registro e acompanhamento apresentado na terceira parte deste conteúdo. Caso tenha alguma dificuldade, consulte seus tutores.



Fonte: [http://www.sxc.hu/pic/m/m/ma/mattox/1209716\\_writing.jpg](http://www.sxc.hu/pic/m/m/ma/mattox/1209716_writing.jpg)

## ESTRUTURA DO MATERIAL

O Estágio é uma disciplina fundamentalmente prática. Sendo assim, este material, ao contrário do que ocorre nas demais disciplinas, não apresenta um grande volume de conteúdos, pois ele será desenvolvido por você à medida que for realizando as atividades propostas.

O material está organizado em três partes:

**1ª parte – Preparando o estágio:** nesta primeira parte, apresentamos a você a importância do estágio na Educação de Jovens e Adultos e também oferecemos um material de orientações que têm por objetivo a preparação para o início do seu estágio, auxiliando-o na escolha do campo de estágio e nos primeiros contatos com a instituição para a realização de uma sondagem, que ajudará você a conhecer melhor essa instituição escolhida.

**2ª parte – Orientações práticas:** esta segunda parte é um material de orientações práticas que você precisará seguir para realizar o estágio na EJA de modo satisfatório. Nele, você encontrará as atividades a serem desenvolvidas por você durante o seu estágio, com explicações

detalhadas sobre a estrutura geral do estágio e a dinâmica específica de cada atividade, junto com instruções sobre como registrar em um diário de campo o trabalho desenvolvido.

**3ª parte – Material didático para registro e acompanhamento:** esta parte é um material de registro e acompanhamento – um conjunto de fichas elaboradas para facilitar a realização das atividades propostas e possibilitar seu registro documental. Assim, explicamos a importância dessas fichas de atividades e definimos como se preenchem as fichas e a agenda de atividades. A cada tipo de atividade corresponderá um modelo de ficha, que você preencherá conforme as orientações da segunda parte do material.

Esperamos que, com a leitura deste material e com o acompanhamento dos tutores, você possa aproveitar cada oportunidade que se apresente durante o Estágio Supervisionado na EJA. Além disto, acreditamos que, neste momento de vivência do ofício, a participação no planejamento e na docência de processos educativos, bem como na organização e no funcionamento de sistemas e instituições de ensino, será muito importante, não somente para você cumprir as atividades solicitadas, mas também para refletir e experienciar a realidade de nossas escolas públicas e privadas. Nelas, você irá adquirir um repertório de informações e habilidades, composto pela pluralidade de conhecimentos teóricos e práticos, cuja consolidação será proporcionada no exercício da profissão, no qual estarão presentes também os conhecimentos adquiridos por você, durante o curso de Pedagogia.

Começamos agora a trabalhar a primeira parte desta disciplina. Esperamos que você goste!



Uma sugestão excelente de filme para você que vai começar a estagiar na EJA é *O carteiro e o poeta*, dirigido por Michael Radford. Este filme conta a história de Mario Ruoppolo, um homem que mora em uma remota ilha do Mediterrâneo, sem infraestrutura, em que a grande maioria dos homens vive da pesca, menos ele, que não gosta deste trabalho. Mario torna-se carteiro, mas de uma única residência: a de Pablo Neruda, poeta chileno que chega à ilha, em 1953, exilado de seu país. Mario, ingênuo, mas dotado de sensibilidade, encanta-se com a presença do importante poeta na ilha e deseja se tornar poeta também. O contato que passa a ter com Neruda desperta nele um conhecimento sobre si, abrindo seus olhos para ver o mundo limitado em que vive e, agora, pode melhor entender tal mundo. Mario apaixona-se e casa-se com Beatrice, uma mulher bela e sensual. Ao fim do exílio, Neruda retorna ao Chile, esquecendo-se do seu antigo carteiro. Mario, movido pela dor do abandono, escreve uma poesia sobre Neruda e a ilha, superando o famoso poeta. Como o carteiro que se dedicou às letras já na fase adulta, um aluno de EJA pode também ter a sua sensibilidade despertada pela poesia. Que tal essa sessão?



## PARTE 1 – PREPARANDO O ESTÁGIO

Nesta primeira parte da disciplina, você entenderá o passo a passo inicial de seu Estágio na EJA. Ela compreende as etapas de seleção da instituição campo de estágio e sondagem, tanto do município – realizando um levantamento do contexto socioeconômico em que a instituição está inserida – quanto da própria instituição campo de estágio – levantando dados relativos à oferta de EJA na instituição escolhida como campo de estágio.

A Constituição Federal de 1988, com redação dada pela Emenda Constitucional 59/2009, ao apresentar a Educação Básica como obrigatória e gratuita dos 4 (quatro) aos 17 (dezessete) anos, “assegurada inclusive sua oferta gratuita para todos que a ela não tiveram acesso na idade própria” (art. 208, inciso I), evidencia a responsabilidade do Estado para com os jovens e adultos cujo acesso aos Ensinos Fundamental e Médio não foi possibilitado na idade regular. A Lei de Diretrizes e Bases da Educação Nacional complementa a Constituição ao determinar que

Os sistemas de ensino assegurarão gratuitamente aos jovens e aos adultos, que não puderam efetuar os estudos na idade regular, oportunidades educacionais apropriadas, consideradas as características do alunado, seus interesses, condições de vida e de trabalho, mediante cursos e exames (art. 37, parágrafo 1º).

## A SELEÇÃO DA INSTITUIÇÃO CAMPO DE ESTÁGIO

O primeiro passo para iniciar a disciplina Estágio Supervisionado na EJA é a seleção da instituição em que você irá realizar o seu estágio.



Fonte: [http://www.sxc.hu/pic/m/i/ig/igoghost/1193228\\_doodled\\_desks\\_2.jpg](http://www.sxc.hu/pic/m/i/ig/igoghost/1193228_doodled_desks_2.jpg)

A Seção V do Capítulo II da Lei de Diretrizes e Bases da Educação Nacional (LDBEN) nº 9.394/96 trata da Educação de Jovens e Adultos, assegurando que:

Art. 37. A educação de jovens e adultos será destinada àqueles que não tiveram acesso ou continuidade de estudos no Ensino Fundamental e Médio na idade própria.

§ 1º Os sistemas de ensino assegurarão gratuitamente aos jovens e aos adultos, que não puderam efetuar os estudos na idade regular, oportunidades educacionais apropriadas, consideradas as características do alunado, seus interesses, condições de vida e de trabalho, mediante cursos e exames.

§ 2º O Poder Público viabilizará e estimulará o acesso e a permanência do trabalhador na escola, mediante ações integradas e complementares entre si.

§ 3º A educação de jovens e adultos deverá articular-se, preferencialmente, com a educação profissional, na forma do regulamento. (Incluído pela Lei nº 11.741, de 2008.)

Para fazer essa escolha da instituição campo de estágio, você deve levar em conta alguns aspectos essenciais:

- A instituição deverá possuir a modalidade de EJA, relativa aos primeiros anos de escolaridade do Ensino Fundamental.
- A instituição poderá ser pública ou privada. Caso seja uma instituição pública, é necessário verificar se há convênio firmado entre a Universidade do Estado do Rio de Janeiro e a rede pública à qual está vinculada. Caso se trate de uma instituição privada (particular, comunitária ou confessional), é preciso, inicialmente, verificar se ela está autorizada a funcionar pelo poder público com a modalidade de EJA. A seguir, é preciso verificar se ela possui convênio com a Universidade do Estado do Rio de Janeiro ou se há possibilidade de fazê-lo, mediante as exigências da universidade.

#### **Verificando a possibilidade da realização do estágio na instituição escolhida**

Caso você escolha fazer o estágio em uma escola que possua a modalidade EJA relativa ao Ensino Fundamental, verifique se a escola está conveniada com a Universidade do Estado do Rio de Janeiro. Para isso, você deverá inicialmente informar à tutoria presencial de Estágio a sua escolha de escola. A tutoria irá dirigir-se à coordenação central de estágios do curso de Pedagogia e verificar a situação da escola escolhida. Toda escola autorizada a funcionar pelo poder público tem condições de ser conveniada. Para tanto, é necessário seguir o passo a passo na Plataforma CEDERJ



e apresentar todos os documentos específicos solicitados. Na impossibilidade de fazê-lo, você deverá buscar outra escola.

Se você optar por realizar o seu estágio de EJA em um projeto ou programa de alfabetização ou formação de jovens e adultos, é importante verificar as condições de seu funcionamento, ou seja, por quem ele é oferecido (mantenedores do projeto/programa), com que finalidade (objetivos do projeto/programa), e qual a abrangência (público-alvo destinado). Nesse caso, pode não haver portaria de autorização de funcionamento do projeto/programa nem necessidade de se firmar um convênio, mas será preciso uma autorização da coordenação de estágios.

- Dê preferência a uma instituição que se localize próxima ao seu local de trabalho ou a sua residência, para que você possa deslocar-se com maior facilidade.

- Se você já for professor de uma instituição que possua EJA ou se já atuar nessa modalidade, poderá realizar o estágio na sua própria instituição e, no segundo caso, na sua própria turma; entretanto, são necessários os mesmos procedimentos relativos a autorização e convênios.

Na LDBEN nº 9.394/96, em relação à Educação de Jovens e Adultos, ainda estão estabelecidas as idades mínimas para a realização de provas ou para a conclusão desta modalidade de ensino, a saber:

Art. 38. Os sistemas de ensino manterão cursos e exames supletivos, que compreenderão a base nacional comum do currículo, habilitando ao prosseguimento de estudos em caráter regular.

§ 1º Os exames a que se refere este artigo realizar-se-ão:

I - no nível de conclusão do ensino fundamental, para os maiores de quinze anos;

II - no nível de conclusão do ensino médio, para os maiores de dezoito anos.

§ 2º Os conhecimentos e habilidades adquiridos pelos educandos por meios informais serão aferidos e reconhecidos mediante exames.

Ao escolher a instituição campo de estágio, atenção para a existência de cursos supletivos cuja finalidade é a preparação para a realização do Exame Nacional para Certificação de Competências de Jovens e Adultos (Encceja). O Encceja é um instrumento de avaliação que mede as competências e habilidades deste público, residente no Brasil ou no exterior, em nível de conclusão dos Ensinos Fundamental e Médio. A adesão ao Encceja pelas Secretarias de Educação (dos Estados, Distrito Federal e municípios) é opcional. A Secretaria de Estado de Educação do Estado do Rio de Janeiro passou a utilizar a avaliação do Encceja desde 2007. A adesão foi efetivada, formalmente, pela manifestação de interesse e posterior assinatura de Termo de Compromisso de Cooperação Técnica e/ou Convênio enviado pelo Instituto Nacional de Estudos e Pesquisas Educacionais Anísio Teixeira (Inep).

O Estágio Supervisionado na EJA não poderá ser realizado em curso preparatório para o Encceja, mas sim em turmas regulares da modalidade EJA, no primeiro segmento do Ensino Fundamental, incluindo-se projetos ou programas para a educação de adultos.

- Uma vez definida a instituição campo de estágio, você deverá marcar uma entrevista com os dirigentes para apresentar a sua proposta de estágio e solicitar autorização para realizá-lo, mediante as condições descritas anteriormente. Apresente o seu plano de trabalho e as atividades que terá de realizar durante o semestre letivo em que irá estagiar. Após ter recebido o consentimento dos dirigentes, você deve delinear qual a melhor fase/turma para a realização de suas atividades de estágio, buscando, tão logo seja possível, contato com o responsável pela turma escolhida para planejarem o início das atividades práticas.

- Atenção, nesta etapa do seu estágio relativo à EJA, você deverá escolher até duas turmas diferentes dentre as fases da EJA para a realização das atividades de observação e de docência compartilhada.

Depois de escolher a instituição, você precisa conhecê-la melhor. Para isto, você deverá realizar uma sondagem.

## A SONDAGEM



Fonte: [http://farm5.static.flickr.com/4099/4910586933\\_1b0e3b91db.jpg](http://farm5.static.flickr.com/4099/4910586933_1b0e3b91db.jpg)

Assim que você optar pelo local de realização de seu estágio, dará início à primeira atividade, a sondagem do campo de estágio. Nesta etapa, você realizará uma pesquisa sobre a EJA no município em que está realizando o estágio e sobre a instituição escolhida como campo de estágio.

A etapa de sondagem é o momento de conhecer a realidade institucional e de refletir sobre o panorama da EJA no seu município. Desta forma, quando você iniciar as atividades práticas do Estágio Supervisionado na EJA, já conhecerá tanto o contexto da educação municipal em que a instituição está inserida, bem como aspectos importantes relativos a seus profissionais e sua clientela.



Não deixe de aproveitar este momento para obter e registrar o maior número de informações.

Lembre-se de que na sondagem, especialmente, o estagiário é também um pesquisador; portanto, é muito importante, ao aproximar-se de seu objeto – isto é, o espaço em que irá realizar o seu estágio – que você desenvolva uma atitude indagativa de observador/pesquisador. Caso você já atue ou tenha relações com a instituição escolhida, é preciso, com maior disciplina, distanciar-se das ideias já existentes sobre a instituição e procurar observá-la e investigá-la sem prejulgamentos ou preconceitos. Mesmo que você esteja inserido na instituição, ou faça parte de seus quadros, é preciso que você possa, no interior desta coletividade, tecer análises criteriosas e críticas sobre a sua organização e o seu funcionamento.



Ove Topfer

Fonte: <http://www.sxc.hu/photo/967211>

Dessa forma, o Estágio Supervisionado na EJA também vai desenvolver uma dimensão importante da atividade docente, que é a atitude investigativa e crítica diante das práticas educativas, levando à reflexão sobre as ações pedagógicas mais eficazes e adequadas à realidade desta modalidade de ensino.

Assim, o Estágio Supervisionado na EJA trará diversas contribuições para a sua formação, propiciando a inserção na realidade desta modalidade e a possibilidade de desenvolvimento de um conhecimento mais aprofundado sobre essas práticas educativas. O conhecimento concreto e detalhado de uma instituição que ofereça EJA ajudará você a compreender melhor o funcionamento e as peculiaridades desta modalidade da educação.



A EJA não pode ser entendida como uma sucessão de ações pontuais e provisórias. São necessários materiais didáticos apropriados e metodologia adequada à especificidade do atendimento, para que jovens e adultos tenham acesso a uma formação de qualidade, voltada às suas características, interesses e condições de vida e de trabalho (LDBEN, art. 37, parágrafo 1º), podendo, assim, inserir-se com maior criticidade no mundo atual, em que exigências crescentes são uma constatação e um desafio a enfrentar.

A sondagem será desenvolvida em dois contextos específicos: do município e da instituição campo de estágio.

### A sondagem do município campo de estágio



Município de Nova Iguaçu – polo do CEDERJ.

Fonte: [http://upload.wikimedia.org/wikipedia/commons/thumb/0/0c/Vista%28Via\\_Light%29\\_Nova\\_Igua%C3%A7u.jpg/800px-Vista%28Via\\_Light%29\\_Nova\\_Igua%C3%A7u.jpg](http://upload.wikimedia.org/wikipedia/commons/thumb/0/0c/Vista%28Via_Light%29_Nova_Igua%C3%A7u.jpg/800px-Vista%28Via_Light%29_Nova_Igua%C3%A7u.jpg)

Como já foi dito, a primeira atividade após a seleção da instituição é a sondagem do município campo de estágio, que envolve um levantamento do contexto socioeconômico em que a instituição está inserida, ou seja, dados relevantes sobre a realidade educacional do município em que você realizará o estágio.

Dessa forma, é muito importante saber os percentuais estatísticos relativos à população alfabetizada no município, conforme dados oficiais apresentados por órgãos específicos das esferas federal, estadual e municipal.



Um dos principais sites que contêm informações sobre a educação brasileira é o do Instituto Nacional de Estudos e Pesquisas Educacionais Anísio Teixeira – Inep: [www.inep.gov.br](http://www.inep.gov.br). Com relação às instituições da rede pública estadual, consulte o site: <http://www.educacao.rj.gov.br>. No caso do município do Rio de Janeiro, busque o site: <http://www.rio.rj.gov.br/sme/>. Outros municípios do Estado do Rio de Janeiro costumam ter informações sobre a educação em suas páginas oficiais da Prefeitura; então, procure mais sobre a educação no município da instituição escolhida por você em um destes sites.



Fonte: [www.inep.gov.br](http://www.inep.gov.br)

Outra informação muito importante que você deverá procurar obter junto à Secretaria Municipal de Educação do município onde irá realizar o estágio é o número de instituições de ensino que oferecem a modalidade de EJA pertencentes à rede pública de educação municipal e estadual, e também o número de instituições que oferecem a modalidade de EJA pertencentes à rede privada que estejam devidamente autorizadas pelo poder público.

Esses números poderão mostrar a você como anda – em termos de oferta e demanda – o atendimento para EJA no município em que você irá realizar o estágio. Possibilitarão também que você inicie uma reflexão sobre como estão sendo investidos os recursos públicos do município em educação, bem como em que medida esses fatores afetam a qualidade dos resultados do trabalho educacional.

O Plano Estadual de Educação do Rio de Janeiro, homologado em 18 de dezembro de 2009, estabelece como meta efetivar, em parceria com o Governo Federal e com todos os municípios do Estado, no prazo de 2 (dois) anos, a partir da publicação do Plano, o censo educacional, a fim de contabilizar jovens e adultos não alfabetizados e/ou pouco escolarizados e as formas de atendimento a jovens e adultos, existentes nas suas respectivas abrangências, objetivando a expansão ordenada do atendimento, por meio do desenvolvimento de políticas públicas de educação

apropriadas, ao longo de toda Educação Básica, garantindo, no prazo de 8 (oito) anos, a partir da publicação do Plano, o acesso e a permanência dos jovens e adultos afastados do mundo escolar. Além disso, o Plano Estadual de Educação do Rio de Janeiro estabelece garantir, no prazo máximo de 5 (cinco) anos, a oferta de vagas de EJA, em suas formas presenciais e semipresenciais, diurnas e noturnas, na rede pública de ensino, abrangendo os Ensinos Fundamental e Médio em todos os municípios do Estado do Rio de Janeiro, contemplando as zonas rural e urbana, onde houver carência comprovada.

O Plano Estadual de Educação do Estado do Rio de Janeiro prevê ainda a garantia, no prazo de 5 (cinco) anos, por meio do poder público e a partir de critérios definidos pelos sistemas públicos de ensino, exames supletivos permanentes, que permitam a jovens e adultos demonstrarem conhecimentos adquiridos por diversos meios. Entre eles, destacam-se os programas federais e estaduais de EJA e/ou cursos desenvolvidos pelos sistemas estadual (CES) e federal de educação (Brasil Alfabetizado, Fazendo Escola etc.).

A seguir, você encontrará uma lista dos itens que devem ser levantados durante a etapa de sondagem no município campo de estágio:

- Levantamento de dados relativos à EJA no município campo de estágio:

- ⇒ Índices estatísticos relativos à população alfabetizada no município, conforme dados oficiais apresentados por órgãos específicos.

- ⇒ Número de instituições de EJA pertencentes à rede pública de educação (municipais e estaduais).

- ⇒ Número de instituições privadas que possuem a modalidade de EJA, autorizadas no município.

- ⇒ Outros projetos, programas ou experiências de EJA que ocorrem no município.

De posse de todas essas informações, você poderá iniciar o seu estágio, conhecendo a realidade da EJA no município em que se localiza a instituição selecionada como seu campo de estágio. Agora é o momento de conhecer melhor esta instituição!

## Sondagem da instituição campo de estágio



Fonte: [http://1.bp.blogspot.com/\\_tkatvc\\_F-U/TowhFTYGLxI/AAAAAAAAAWM/yJoEKaTX3E/s1600/ABAND.JPG](http://1.bp.blogspot.com/_tkatvc_F-U/TowhFTYGLxI/AAAAAAAAAWM/yJoEKaTX3E/s1600/ABAND.JPG)

Continuando a realização de sua sondagem do campo de estágio, você deverá, neste segundo momento, fazer o levantamento de dados relativos à oferta de EJA na instituição escolhida como campo de estágio. Inicialmente, procure ter uma cópia do documento de autorização de funcionamento da modalidade EJA nesta instituição. Tal documento é importante para saber quando a instituição iniciou suas atividades na EJA e qual a destinação de sua oferta de vagas.

A partir dessa informação, faça uma pesquisa sobre a instituição e o seu contexto histórico, geopolítico e socioeconômico, ou seja, procure saber a sua história desde a fundação, por que ela está localizada naquele bairro, rua ou edifício, e a situação socioeconômica da comunidade: renda *per capita*, atividades ocupacionais dos alunos, população residente, taxas de empregabilidade formal e informal dos alunos e outras informações que você julgue relevantes, ou seja, tente refletir sobre qual a importância da modalidade EJA no contexto observado.

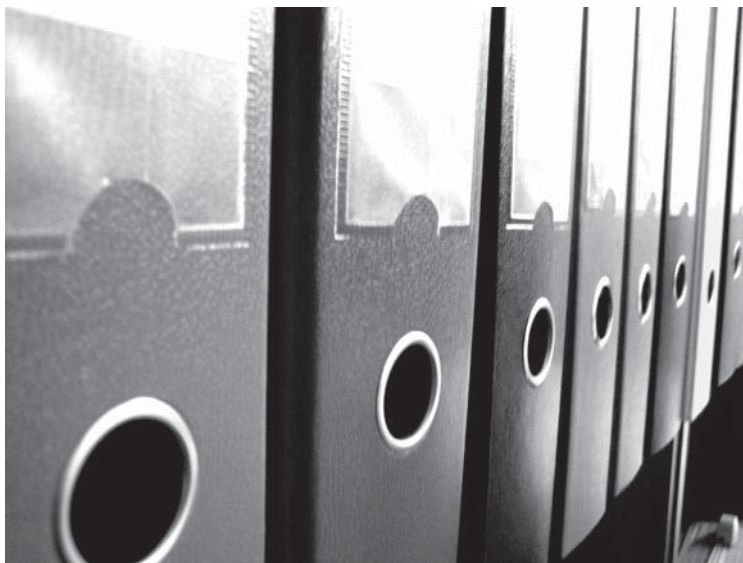


Durante o estágio, você será acompanhado por seus tutores (presencial e a distância). Não deixe que nenhuma dúvida impeça você de realizar uma atividade: consulte seu tutor e peça orientação.



Já sondando a instituição a partir do seu interior, com foco na primeira etapa do Ensino Fundamental, na modalidade de EJA, procure conhecer o organograma de funcionamento da instituição, quais são os cargos e funções existentes e como eles estão dispostos hierarquicamente. Faça também um levantamento do perfil profissional dos gestores, professores, funcionários, com dados sobre o tempo de atuação na instituição, a formação e a titulação, faixa etária, percentual de gênero, frequência de atualização e formação permanente em serviço. Além disto, procure saber as razões pelas quais estes profissionais optaram por atuar na EJA.

A partir destes dados, analise as formas de gestão administrativa e pedagógica, enfatizando questões como autonomia dos diretores, coordenadores, professores e funcionários, papel dos colegiados existentes na instituição, significado e condução específica para a modalidade de EJA no projeto pedagógico institucional. Tratando-se de EJA, atente também para os diferentes tipos de participação dos alunos, nos colegiados institucionais. Para compor estas análises, procure obter uma cópia dos principais documentos oficiais da instituição, entre eles o Regimento, o Projeto Político-Pedagógico, manuais ou guias de procedimentos, observando a caracterização da modalidade EJA.



Fonte: [http://www.sxc.hu/pic/m/e/el/ela23/492693\\_folders2.jpg](http://www.sxc.hu/pic/m/e/el/ela23/492693_folders2.jpg)



Muitos desses documentos podem ser úteis na realização de outros estágios; portanto, anote o máximo de informações que puder e monte o seu registro.

Após a análise dos documentos oficiais e entrevistas com os gestores, visite as instalações físicas da instituição, procurando observá-las de acordo com as atividades previstas no Projeto Político-Pedagógico apresentado e sua adequação ao atendimento de jovens e adultos. Procure observar a instituição como um todo, especialmente o espaço físico ocupado por ela e a sua infraestrutura. Faça considerações quanto à dimensão relativa às instalações físicas e o que está descrito no Projeto Político-Pedagógico acerca da infraestrutura necessária ao desenvolvimento das ações educativas, especialmente na EJA. Além disto, fique bastante atento às manifestações concernentes à diversidade presente na instituição e como elas são compreendidas e encaminhadas no contexto da EJA. Lembre-se ainda que a acessibilidade para portadores de deficiências nesta modalidade também é um direito garantido por diversas legislações, além de ser uma política pública referendada desde a Constituição Federal de 1988.



Fonte: [http://www.sxc.hu/pic/m/b/bj/bjearwicke/806340\\_high\\_sign\\_5.jpg](http://www.sxc.hu/pic/m/b/bj/bjearwicke/806340_high_sign_5.jpg)

Ao final dessa etapa, levante os dados sobre a organização do espaço-tempo institucional, ou seja, os turnos e horários de funcionamento da EJA, bem como a sua distribuição entre as atividades em sala de aula e extraclasse.

Observe se o calendário e os horários estão adequados à realidade do aluno trabalhador, bem como as diferenças existentes entre o calendário e os horários oficiais e o que é praticado pelos professores e pela instituição.



Procure observar se a organização didático-pedagógica, a metodologia, os materiais didáticos, a formação docente e a infraestrutura da instituição escolhida como campo de estágio na modalidade de EJA estão adequados ao atendimento das especificidades e peculiaridades no tratamento pedagógico de jovens e adultos.

Registre todas as informações recolhidas na sondagem do campo de estágio, bem como guarde as cópias dos documentos analisados e organize-as como uma coletânea de documentos em um arquivo/pasta, para que sejam apresentadas ao tutor presencial, vistas e avaliadas por ele (o material será analisado, avaliado, assinado pelo tutor presencial e, posteriormente, devolvido ao aluno-estagiário para que este dê continuidade à realização do seu estágio), compondo a nota da AD1, que no Estágio Supervisionado na EJA refere-se à realização das atividades de sondagem do campo de estágio, devidamente registradas e organizadas.



Fonte: [http://www.sxc.hu/pic/m/j/ju/julosstock/1262267\\_young\\_man\\_with\\_a\\_crayon.jpg](http://www.sxc.hu/pic/m/j/ju/julosstock/1262267_young_man_with_a_crayon.jpg)



Acesse frequentemente a Plataforma do CEDERJ, pois nela você encontrará também informações complementares e atividades colaborativas que fazem parte de seu Estágio na EJA.

A seguir, você encontrará uma lista com os dados essenciais que devem ser levantados durante a etapa de sondagem na instituição campo de estágio:

- Levantamento de dados relativos à EJA na instituição escolhida como campo de estágio:

- ⇒ Decreto de criação ou Portaria de autorização, ou ainda, declaração da instituição que possui a modalidade de EJA, escolhida para campo de estágio.

- ⇒ A comunidade: renda *per capita*, atividades ocupacionais dos alunos, população residente, taxas de empregabilidade formal e informal.

- ⇒ A instituição e o seu contexto histórico, geopolítico e socioeconômico.

- ⇒ Formas de gestão administrativa e pedagógica.

- ⇒ Perfil profissional dos gestores, professores, funcionários da instituição.

- ⇒ Análise dos documentos oficiais da instituição: regimento, Projeto Político-Pedagógico e manuais ou guias de procedimentos. Verificação da descrição da modalidade de EJA nestas propostas.

- ⇒ A organização do espaço-tempo institucional.

- ⇒ Aproveitamento do espaço físico e adequação ao Projeto Político-Pedagógico, voltado para EJA.

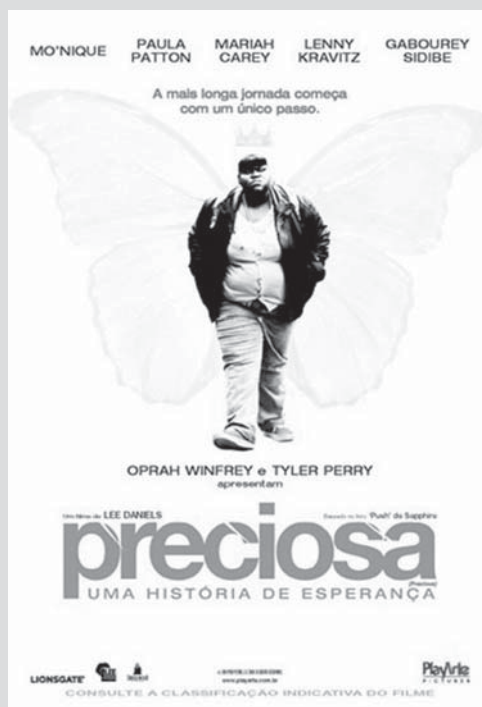
Todos esses dados propostos à sua pesquisa de sondagem deverão ser utilizados para preencher as fichas de atividades constantes na terceira parte deste material de Estágio Supervisionado na EJA (3ª parte – Material didático para registro e acompanhamento). As fichas também poderão constituir um roteiro para orientar suas atividades de sondagem.



Para auxiliar a sua preparação para o Estágio na EJA, procure ver os livros e os filmes indicados para esta disciplina na Plataforma do CEDERJ.



Mais uma dica de filme para você que vai entrar em contato com a realidade de um aluno de EJA é *Preciosa*, dirigido por Lee Daniels. Este filme conta a história de Claireece "Preciosa" Jones, uma adolescente de 16 anos que passa por várias dificuldades durante a sua juventude. Violentada pelo pai e abusada pela mãe, ela cresce irritada e sem qualquer vivência de amor e afeto. Além disto, Preciosa tem uma filha, apelidada de Mongo por ser portadora de síndrome de Down, que está sob os cuidados da avó. Quando engravida pela segunda vez, Preciosa é suspensa da escola e encaminhada para uma escola alternativa, onde será ajudada a lidar melhor com a vida. Lá, Preciosa faz amigos e encontra um meio de fugir de sua existência traumática, refugiando-se também em sua imaginação. Com esse filme podemos perceber como a EJA recupera pessoas que estão sem motivação para os estudos e até mesmo para a vida, renovando nelas a esperança de um futuro melhor. E então, vamos assistir?



## CONCLUSÃO

Nesta primeira parte, foi apresentada a estrutura da disciplina Estágio 3 – Estágio Supervisionado na Educação de Jovens e Adultos, sua importância para a formação do educador e seus objetivos, tendo como foco a seleção da instituição em que será realizado o estágio e a sondagem do município e da instituição campo de estágio.

Até aqui, você estava preparando o seu estágio, ou seja, pesquisando e recolhendo dados para auxiliá-lo no planejamento das próximas atividades que realizará no campo de estágio. Na parte 2, a seguir, você conhecerá as orientações práticas para a realização do Estágio Supervisionado na EJA, que são as seguintes: observação das práticas pedagógicas desenvolvidas no campo de estágio; docência compartilhada e elaboração de relatório final do Estágio Supervisionado na Educação de Jovens e Adultos.

# Orientações práticas

*Maria Celi Chaves Vasconcelos*

*Ligia Silva Leite*

# 2ª PARTE



Esta segunda parte é um material de orientações práticas que você precisará seguir para realizar o estágio na EJA de modo satisfatório. Nele você encontrará as atividades a serem desenvolvidas por você durante o seu Estágio com explicações detalhadas sobre a estrutura geral do estágio e a dinâmica específica de cada atividade, junto com instruções sobre como registrar em um diário de campo o trabalho desenvolvido.

## INTRODUÇÃO

Na primeira parte da disciplina Estágio Supervisionado na Educação de Jovens e Adultos (EJA), foi apontado como escolher uma instituição campo de estágio e também as diretrizes para conhecer melhor esta instituição e o município no qual ela está inserida. Agora será apresentado exatamente como acompanhar, registrar e realizar as suas atividades no Estágio.

Assim, nesta parte do material de Estágio Supervisionado na Educação de Jovens e Adultos (EJA), você encontrará as orientações e sugestões sobre como realizar as atividades na instituição e como utilizar de forma correta o material de registro e acompanhamento. A orientação é que você leia todo o material antes de iniciar o estágio, de modo a obter uma visão geral de seu plano de trabalho.



Fonte: [http://www.sxc.hu/pic/m/b/br/brightyg/513150\\_reading.jpg](http://www.sxc.hu/pic/m/b/br/brightyg/513150_reading.jpg)

## ESTRUTURA DO ESTÁGIO SUPERVISIONADO NA EDUCAÇÃO DE JOVENS E ADULTOS

O Estágio Supervisionado na EJA tem uma organização claramente estruturada para que você possa trabalhar com objetividade e produtividade. Como vimos na primeira parte, este é um estágio que envolve atividades a serem desenvolvidas em classes regulares das fases da modalidade de EJA, ou em projetos e programas cujo objetivo seja a educação de jovens e adultos que não tiveram acesso à escola na idade própria. As atividades de estágio estão distribuídas entre sondagem,



observação, docência compartilhada, bem como análise e registro das atividades práticas realizadas. A sondagem você já realizou, certo? Portanto, faltam as demais atividades.

Segundo as Diretrizes Curriculares Nacionais para o curso de Pedagogia, estabelecidas pelo Parecer CNE/CP nº 05/2005 e instituídas pela Resolução CNE/CP nº 1, de 15 de maio de 2006,

o estágio curricular pressupõe atividades pedagógicas efetivadas em um ambiente institucional de trabalho, reconhecido por um sistema de ensino, que se concretiza na relação interinstitucional, estabelecida entre um docente experiente e o aluno estagiário, com a mediação de um professor supervisor acadêmico. Deve proporcionar ao estagiário uma reflexão contextualizada, conferindo-lhe condições para que se forme como autor de sua prática, por meio da vivência institucional sistemática, intencional, norteadas pelo projeto-pedagógico da instituição formadora e da unidade campo de estágio. Durante o estágio, o licenciando deverá proceder ao estudo e interpretação da realidade educacional do seu campo de estágio, desenvolver atividades relativas à docência e à gestão educacional, em espaços escolares e não escolares, produzindo uma avaliação desta experiência e sua autoavaliação.



Fonte: [http://www.sxc.hu/pic/m/m/me/mexikids/147608\\_teaching\\_high\\_school\\_africa.jpg](http://www.sxc.hu/pic/m/m/me/mexikids/147608_teaching_high_school_africa.jpg)

A seguir, você encontrará um quadro que sintetiza a estrutura do Estágio Supervisionado na EJA, na forma de um plano de atividades. Conhecer esta estrutura ajudará você a organizar o seu tempo no Estágio e o cumprimento desta disciplina. A disciplina totaliza 60 horas de trabalho, distribuídas pelas diferentes atividades, conforme mostra a coluna da direita do quadro (CH – carga horária). Lembre-se de que estas atividades estão descritas no seu guia de estágios.

## Plano de Atividades

Atividade	CH (horas)
1. Leitura do material didático do estágio.	3
2. Sondagem do campo de estágio.	10
3. Observação e registro das práticas pedagógicas desenvolvidas no campo de estágio.	20
4. Preparação de dois planos de aula para serem desenvolvidos sob a forma de docência compartilhada com os/as regentes de turmas, em até duas fases diferentes da EJA, considerando-se o plano de curso e o planejamento das atividades pedagógicas.	6
5. Elaboração dos dois planos de aula para as atividades de docência compartilhada.	4
6. Realização das atividades de docência compartilhada com os planos de aula elaborados, sob a coordenação dos professores regentes das turmas.	4
7. Análise e avaliação dos resultados obtidos após o desenvolvimento dos planos de aula.	3
8. Elaboração de relatório final do Estágio Supervisionado na EJA.	10
<b>Carga Horária Total</b>	<b>60</b>

A primeira atividade é a que você está fazendo agora, a leitura do material didático do Estágio Supervisionado na EJA. Estão previstas três horas para completar a leitura de todo o material.

A segunda atividade que aparece no quadro é a sondagem do campo de estágio, que se refere às atividades de preparação do seu estágio. Estão previstas 10 horas para você realizar o levantamento de dados relativos à EJA no município e na instituição escolhida como campo de estágio. Esta atividade já foi realizada na parte anterior.



Fonte: [http://www.sxc.hu/pic/m/n/n/n-stock/293091\\_books\\_0\\_1.jpg](http://www.sxc.hu/pic/m/n/n/n-stock/293091_books_0_1.jpg)

A carga horária das atividades inclui o tempo de trabalho no campo de estágio (40 horas), do qual faz parte: sondagem do campo de estágio (10 horas); observação e registro das práticas pedagógicas desenvolvidas no campo de estágio (20 horas); preparação de dois planos de aula para serem desenvolvidos sob a forma de docência compartilhada com os/as regentes de até duas fases escolhidas para a realização do estágio (6 horas); realização da docência compartilhada com os planos de aula elaborados, sob a coordenação dos professores regentes de turma (4 horas) e o tempo que você utilizará em casa para completar o material de registro e acompanhamento (20 horas), do qual fazem parte: leitura do material didático do Estágio (3 horas); elaboração dos dois planos de aula para as atividades de docência compartilhada (4 horas); análise e avaliação dos resultados obtidos após o desenvolvimento dos planos de aula (3 horas) e elaboração de relatório final do Estágio Supervisionado na EJA (10 horas).

A ordem em que as atividades aparecem no quadro é, aproximadamente, a ordem em que você deve realizá-las.



Fonte: [http://www.sxc.hu/pic/m/o/o\\_o\\_m/1224529\\_hourglass.jpg](http://www.sxc.hu/pic/m/o/o_o_m/1224529_hourglass.jpg)

## REALIZAÇÃO DAS ATIVIDADES

Nesta seção, você encontra instruções sobre como realizar cada atividade, com exceção da sondagem do campo de estágio, que já foi explicada na 1ª parte deste módulo. À medida que for avançando no estágio, antes de fazer cada atividade proposta, releia a seção correspondente para relembrar as orientações e sugestões específicas.

As atividades foram planejadas para permitir que você obtenha conhecimentos tão detalhados quanto possível sobre as características da instituição e o seu modo de funcionamento. Elas também irão possibilitar que você experimente a docência, compartilhando-a com os professores regentes de turma.



#### **Docência compartilhada**

Lembre-se de que o termo *docência compartilhada* refere-se a sua atuação como professor/estagiário, supervisionado, durante todo o período de aulas, pelo professor titular da turma escolhida para a realização do Estágio na aplicação de dois planos de aula, compartilhando as práticas docentes.

#### **a. Observação das práticas pedagógicas desenvolvidas no campo de estágio**



Fonte: [http://www.sxc.hu/pic/m/r/ru/ruthiebabe/317799\\_attentive\\_class.jpg](http://www.sxc.hu/pic/m/r/ru/ruthiebabe/317799_attentive_class.jpg)

Nesta atividade, você deve registrar tudo o que observar sobre as práticas pedagógicas que ocorrem na instituição campo de estágio, no que diz respeito à modalidade de EJA. Elabore um diário de campo, cujos dados possam ser utilizados para o preenchimento das fichas de atividades, que serão a comprovação daquilo que foi registrado no diário de campo. Lembre-se de que essas fichas de atividades estão dispostas na terceira parte de nossa disciplina.

### Diário de campo

O diário de campo é um relato escrito daquilo que o investigador vê, experiencia e pensa no decurso da coleta de dados.

Os diários possuem dois tipos de registros:

- Descritivo – registro em que o observador anota a descrição do local e das atividades.
- Reflexivo – relato pessoal do observador, em que ele deixa clara sua interpretação daquilo que foi observado.

### Como elaborar um diário de campo?

Recomenda-se que você utilize um caderno ou bloco de notas para o registro *in loco* de suas observações, isto porque é importante anotar todas as suas observações no momento em que elas ocorrem para não correr o risco de perdê-las. Estas anotações servirão como rascunho para o preenchimento das fichas apresentadas na terceira parte deste material e para as suas análises que irão compor o relatório final do estágio.



Fonte: [http://www.sxc.hu/pic/m/t/ty/typofi/1175999\\_black\\_notebook\\_with\\_pencil.jpg](http://www.sxc.hu/pic/m/t/ty/typofi/1175999_black_notebook_with_pencil.jpg)

Percorra as dependências da instituição, anotando o que puder observar, bem como aspectos da estrutura física, em relação à acessibilidade de idosos e portadores de necessidades especiais, ao seu estado de conservação, à adequação de suas dimensões a jovens e adultos, à segurança, ao aproveitamento dos espaços e à relação dos alunos com o patrimônio da instituição.

Observe, especialmente, na instituição em que funcionam as fases da modalidade de EJA:

- (a) espaço, iluminação, ventilação, água, luz, segurança;
- (b) instalações sanitárias para higiene;
- (c) quadras poliesportivas para a prática de esportes, vestiários e equipamentos necessários e área de convivência;

(d) sala de leitura, acervo bibliográfico específico, atualização e profissional designado para esta função;

(e) laboratórios, sala multimídia; sala de artes com estrutura para a realização de trabalhos à base de água e atividades artísticas;

(f) cozinha e refeitório, bem como as condições para a preparação da merenda, quando houver;

(g) adaptação dos edifícios para o atendimento de alunos e professores com deficiências;

(h) auditório para realização de espetáculos e eventos;

(i) mobiliário, equipamentos, materiais pedagógicos e serviço de reprografia;

(j) informática educativa, equipamento multimídia para o ensino, profissional habilitado, atualidade e adequação à quantidade de alunos da instituição.

Você deve observar também como a instituição está estruturada e organizada administrativamente para a modalidade de EJA em relação à direção, à secretaria, às coordenações, a serviços de orientação/supervisão e a outros que houver. Se possível, visite os diferentes setores e converse com o responsável por cada um, a fim de descobrir as suas atribuições específicas, e solicite informações a pessoas da comunidade que possam ajudar você, tendo sempre em vista preencher a ficha de atividade.

De posse dessas informações e antes de elaborar o comentário, procure obter uma cópia do **ORGANOGRAMA** da instituição, se já houver um elaborado. Caso a instituição não tenha um organograma pronto, construa um você mesmo, procurando localizar a modalidade de EJA.

Observe ainda os profissionais da instituição que atuam na modalidade de EJA. O objetivo desta atividade é propiciar conhecimento de algumas características do grupo de profissionais que atuam na instituição, com ênfase nos professores e funcionários técnico-administrativos, bem como nos funcionários de apoio à infraestrutura – aqueles que garantem as condições básicas de funcionamento da instituição (limpeza, copa, cozinha, manutenção e segurança).

Informe-se sobre o número desses funcionários e sobre as funções que desempenham na instituição. Para facilitar esta tarefa, observe, quando houver, a atuação do diretor, diretor-adjunto, coordenador pedagógico, supervisor educacional, secretário escolar, dos professores, funcionários, merendeiros, serventes e outros.

#### ORGANOGRAMA

Representação gráfica, esquemática, da organização hierárquica ou relacional entre os componentes de uma instituição. Nesta atividade, o organograma serve como uma síntese e uma ilustração do levantamento de informações realizado e como um recurso que vai ajudá-lo a compreender a organização formal da instituição campo de estágio.



Fonte: [http://www.sxc.hu/pic/m/i/in/intuitives/284088\\_handshake\\_detail.jpg](http://www.sxc.hu/pic/m/i/in/intuitives/284088_handshake_detail.jpg)



Fonte: <http://www.araras.sp.gov.br/im/images/junho/eja.jpg> (sala de aula)

Fonte: [http://3.bp.blogspot.com/\\_AMNkDHXYeWo/TLW59ORb9pl/AAAAAAAAABUs/\\_WwVMVJyO7g/s1600/Aulas+de+inform%C3%A1tica+do+ProJovem+Trabalhador+foto+de+Sandro+Giron.JPG](http://3.bp.blogspot.com/_AMNkDHXYeWo/TLW59ORb9pl/AAAAAAAAABUs/_WwVMVJyO7g/s1600/Aulas+de+inform%C3%A1tica+do+ProJovem+Trabalhador+foto+de+Sandro+Giron.JPG) (laboratório de informática)

Você também fará observações em duas turmas, de fases de escolaridade diferentes da EJA (preferencialmente uma fase de alfabetização e uma de formação mais adiantada), para a realização da docência compartilhada com o(s) professor(es) regente(s) da(s) turma(s). O objetivo de você observar até duas turmas de fases de escolaridade diferentes da EJA é que você possa adquirir conhecimentos sobre realidades educativas que mudam conforme a fase curricular de cada uma.

Não se esqueça de que você somente poderá realizar o seu estágio em fases que correspondam aos primeiros anos do Ensino Fundamental. Sob nenhuma hipótese, o seu estágio poderá ocorrer em turmas a partir do 5º ano de escolaridade do Ensino Fundamental.



Durante a etapa de observação de duas turmas de fases de escolaridade diferentes de EJA, verifique se a metodologia e os procedimentos educativos utilizados estão considerando a faixa etária atendida, ou seja, as especificidades da modalidade de Educação de Jovens e Adultos.

Lembre-se de registrar no diário de campo, conforme observações em sala de aula:

⇒ Relato dos objetivos e conteúdos aplicados às turmas nas quais você irá realizar as atividades de docência compartilhada.

⇒ Descrição das metodologias utilizadas em sala de aula e nas atividades pedagógicas das turmas nas quais você irá realizar as atividades de docência compartilhada.

⇒ Percepções colhidas na observação cotidiana sobre as relações professor-alunos, professor-gestores, professor-estagiário.

⇒ Observação detalhada dos planos de aula, unidade, curso, bem como do calendário escolar e das atividades pedagógicas previstas.

⇒ Observação detalhada das formas de avaliação praticadas, bem como o registro das mesmas.

⇒ Observação detalhada das metodologias utilizadas em sala de aula para a recuperação de alunos ou para reforço e aceleração de aprendizagem.

⇒ Observação detalhada da participação dos alunos em programas ou projetos oferecidos pela instituição.

⇒ Peculiaridades presentes na instituição. Inclua quaisquer informações que julgar relevantes.



Veja, a seguir, alguns cuidados que você deve ter durante a observação e coleta de dados:

- Em nenhuma hipótese, interrompa uma aula para falar com um professor, ou outras atividades que estejam sendo realizadas, para falar com diretores, coordenadores e funcionários. Procure-os em intervalos, em tempos vagos entre as aulas, no início ou término dos turnos.
- Comece informando a sua condição de estagiário e explicando como serão as atividades que você precisará desenvolver durante o período de estágio. Você já deve ter feito isto em vários momentos ao longo da sondagem, não é mesmo?



- Não é necessário identificar professores ou quaisquer outros sujeitos citados no seu diário de campo. A preservação da identidade dos profissionais observados poderá garantir a você maior liberdade nas análises a serem realizadas sobre o Estágio.
- Quando for possível, participe de reuniões que se refiram às turmas em que você está realizando o seu estágio, fazendo anotações sobre o conteúdo da reunião. Estas informações serão úteis para a realização do seu relatório final.
- São inúmeros os tipos de eventos e atividades educativas que você pode observar; portanto, selecione aqueles que trarão uma contribuição maior à realização do seu Estágio Supervisionado na EJA.
- Todas as atividades do Estágio Supervisionado na EJA são individuais; portanto, o seu interlocutor é o tutor presencial.
- Ao terminar o seu período de estágio, não deixe de agradecer aos profissionais da instituição que permitiram a realização do mesmo, enfatizando a importância desta colaboração.

Durante o estágio, você vai travar contato e estabelecer trocas com diferentes pessoas no interior da instituição. O estágio deve ser um momento de prática e aprendizagem; ao mesmo tempo, deve ser uma experiência agradável e enriquecedora para todos os envolvidos.

## b. Docência compartilhada



Fonte: [http://www.araras.sp.gov.br/im/images/2010/novembro/eja\\_poesia.JPG](http://www.araras.sp.gov.br/im/images/2010/novembro/eja_poesia.JPG)

Após observação e registro detalhados do trabalho docente, você deverá preparar a sua coparticipação em situações de aprendizagem em até duas salas de aula da modalidade de EJA. Prepare dois planos de aula com a ajuda do tutor presencial e/ou com os regentes das turmas em que você realizará a atividade de docência compartilhada. Observe o roteiro constante da ficha de atividades, referente a essa dimensão, e considere o plano de curso e o planejamento das atividades pedagógicas da fase (correspondente ao ano de escolaridade ou série) em que será aplicado.



Na última parte deste material de Estágio Supervisionado na EJA, você encontrará todas as fichas de roteiro para orientação da elaboração e da aplicação dos planos de aula na docência compartilhada.

A realização da docência compartilhada é o momento de você aplicar os conhecimentos obtidos nas disciplinas teóricas do curso de licenciatura de Pedagogia, especialmente as disciplinas que se referem às metodologias específicas e aos conteúdos de Alfabetização 1 e 2, Língua Portuguesa na Educação 1 e 2, Matemática na Educação 1 e 2, História na Educação 1 e 2, Geografia na Educação 1 e 2, Ciências na Educação 1 e 2, Artes na Educação e Corpo e Movimento. Consulte também o material da disciplina Didática e, especialmente, o material da disciplina Educação de Jovens e Adultos. Assim, os seus planos de aula devem ter conteúdos atualizados, utilizar procedimentos metodológicos adequados à faixa etária atendida, bem como primar pela criatividade e ludicidade, tornando suas aulas motivadoras à aprendizagem de jovens e adultos.



A seguir, vamos indicar para você dois filmes que tratam de pessoas jovens e adultas e seus desafios no retorno à escolaridade. Vale a pena assistir!

Um filme para acompanhar você por toda a sua vida de educador é *Gênio Indomável*, dirigido por Gus Van Sant. Este filme conta a história de um garoto muito inteligente, mas que vive se metendo em confusões. Órfão e com pouca educação formal, ele “devora” livros, mas guarda tudo que aprende apenas para si e procura empregos que não exigem qualificação. Um professor do MIT (Massachusetts Institute of Technology), onde Will trabalha como faxineiro, descobre que o jovem é um gênio, pois nunca frequentou uma universidade, mas resolve complexos problemas matemáticos que estudiosos levaram anos para decifrar. Por isso, quer o garoto em sua equipe de Matemática, mas, como Will tem problemas com a polícia, é preciso fazer um acordo com a Justiça. São impostas duas condições: ele tem de trabalhar com o professor e fazer terapia. Sean McGuire é o terapeuta chamado para domar o difícil temperamento do rapaz. Ambos são igualmente teimosos, mas surge uma amizade que convence Will a encarar o seu passado, analisar o seu comportamento, questionar os seus valores e pensar em seu futuro.



O segundo filme indicado para você que vai estar em contato com alunos de EJA é *Entre os muros da escola*, dirigido por Laurent Cantet. Ele conta a história de François Marin, um homem que trabalha como professor de Língua Francesa em uma escola para adolescentes, localizada na periferia de Paris, um lugar de diversidade étnica e social. Ele e seus colegas de ensino buscam apoio mútuo na difícil tarefa de fazer com que os alunos adquiram algum aprendizado ao longo do ano letivo. François busca estimular seus alunos, porém o descaso e a falta de educação são grandes complicadores.

Assim como o terapeuta de Will em *Gênio indomável* e o professor de francês em *Entre os muros da escola*, um professor na EJA pode ajudar jovens e adultos a buscarem um novo futuro.

E então, vamos às sessões?



Após realizar a docência compartilhada, sob a coordenação dos professores regentes de turma, você deve preencher a ficha de atividades, com a análise e avaliação dos resultados obtidos no desenvolvimento dos planos de aula.



Lembre-se de que os planos de aula deverão ser entregues ao tutor presencial, contendo a avaliação dos regentes das turmas nas quais você realizou a docência compartilhada, para a análise e avaliação final do tutor a distância.

### **c. Elaboração de relatório final do Estágio Supervisionado na Educação de Jovens e Adultos**

Após a realização de todas as atividades pedagógicas previstas para esta etapa de Estágio Supervisionado na EJA, você deve elaborar um relatório final, contendo análises relativas à(s)/ao(s):



Fonte: [http://www.sxc.hu/pic/m/f/fo/fotocromo/1065252\\_hand\\_writing.jpg](http://www.sxc.hu/pic/m/f/fo/fotocromo/1065252_hand_writing.jpg)

⇒ Documentos normativos da instituição: portaria de criação ou de autorização da modalidade de EJA, Regimento, Projeto Político-Pedagógico, guias e manuais.

⇒ Instituição e o seu contexto histórico, geopolítico e socioeconômico, bem como aspectos da comunidade e perfil da clientela da EJA.

⇒ Visão sistêmica da instituição; formas de liderança; responsabilidade social; valorização dos docentes; formação continuada; aspectos de inclusão, acesso e permanência, presentes no cotidiano da instituição.

⇒ Formas de gestão administrativa e pedagógica da EJA.

⇒ Perfil profissional dos gestores, professores, funcionários da instituição, em relação à EJA.

⇒ Modalidade de liderança exercida em reuniões pedagógicas e/ou demais atividades do cotidiano educacional.

⇒ Compreensão da teia de relações no interior da instituição.

⇒ Aplicabilidade da metodologia específica para a EJA, pontuada na proposta pedagógica da instituição.

⇒ Articulação entre o saber e o fazer pedagógico do corpo docente e sua implementação no cotidiano educacional.

⇒ Possibilidades de trabalho interdisciplinar na instituição.

⇒ Natureza e função dos conteúdos escolares nos planejamentos educacionais e no currículo da EJA.

⇒ Distribuição de turmas, carga horária, formas de planejamento e organização curricular para a EJA.

⇒ Organização e distribuição do espaço-tempo institucional, relatando as atividades cotidianas e a participação de professores, funcionários e alunos.

⇒ Adequação das atividades curriculares, quanto à diversidade étnica, estética, cultural e religiosa.

⇒ Posicionamento quanto às questões de discriminação, intolerância em relação à variedade cultural de grupos na instituição.

⇒ Existência e estímulo à postura crítica dos alunos frente às problemáticas trazidas para a prática pedagógica e processos de democratização na construção da proposta pedagógica da instituição.

⇒ Atendimento e orientação educacional e psicopedagógica aos alunos e a seus familiares.

⇒ Normas disciplinares e punitivas utilizadas como sanção e recompensas presentes nos espaços institucionais.

⇒ Avaliação praticada em sala de aula e instrumentos adotados na EJA.

⇒ Metodologias utilizadas em sala de aula para a recuperação de alunos ou para reforço e aceleração de aprendizagem.

⇒ Participação dos alunos em programas ou projetos oferecidos pela instituição relativos à EJA.

⇒ Cooperação no atendimento à demanda dos alunos, familiares e encaminhamentos possíveis para outras instituições públicas ou privadas.

⇒ Reflexão, análise crítica e descrição das ações e atuações observadas na instituição onde ocorre a modalidade de ensino de EJA, desvelando atitudes, valores, normas e princípios dominantes.

Para esse relato, utilize as informações que você obteve durante todo o período de estágio, assim como aquelas constantes das fichas de atividades que você preencheu. Tenha este material em mãos ao elaborar o relatório.



Lembre-se de que é necessário que você guarde uma cópia de todas as fichas que entregar ao tutor presencial.

Para a elaboração do relatório final, sugerimos um roteiro que poderá orientar você na escrita de sua vivência no campo de estágio. Basicamente, o seu relatório será composto de quatro partes (ou seções), assim intituladas e numeradas:

1. Introdução
2. Atividades realizadas
3. Avaliação
4. Conclusão

## **Relatório de estágio**

Nesta seção, apresentamos o que deve estar contido em cada parte do seu relatório. Isto ajudará você a desenvolver um bom relatório, bem escrito e com todas as informações necessárias.

### **1. Introdução**

Como o nome já diz, a introdução abre o texto, cumprindo a função de apresentá-lo ao leitor. Antes de começar a escrever o relatório, tente colocar-se no lugar de um leitor que não conhece as condições em que o seu estágio se realizou. Escreva para este leitor: permita-lhe situar no tempo e no espaço o trabalho que você está apresentando, informe qual é o conteúdo do texto e como ele está organizado. Inclua na introdução:

- A finalidade do relatório.
- O período de realização do estágio (datas de início e término).
- O contexto institucional do estágio (referência ao curso e ao CEDERJ).

- Informações gerais sobre a instituição onde o estágio foi realizado (nome e localização da instituição, esfera de administração a que está vinculada e segmentos atendidos, número de alunos e de turmas etc).

- A descrição da estrutura do próprio relatório, com uma breve menção ao conteúdo de cada uma de suas partes.

Os cinco itens acima não devem ser numerados e intitulados como subseções da introdução, mas podem compor de dois a quatro parágrafos. Veja uma possibilidade:

- Primeiro parágrafo: finalidade do relatório, período e contexto institucional do estágio.

- Segundo parágrafo: caracterização da instituição.

- Terceiro parágrafo: descrição da estrutura do relatório.

Se preferir, organize os itens de outra forma, porém não deixe de incluir nenhum destes aspectos.

Muitas pessoas preferem redigir a introdução após ter redigido o corpo principal do texto (quer dizer, seu “miolo”: a parte entre a introdução e a conclusão). Se você optar por redigir a introdução antes, lembre-se de que é preciso revê-la ao final. Concluída a redação do texto, pode ser necessário fazer ajustes na introdução, principalmente na parte que descreve a estrutura e o conteúdo do relatório.

## 2. Atividades realizadas

Neste item, você deverá descrever todas as atividades realizadas durante o período de estágio, distribuídas em:

- Atividades de sondagem.
- Atividades de observação.
- Atividades de docência compartilhada.

Dessa forma, a seção 2 será dividida em subseções, uma para cada tipo de atividade. Neste caso, as subseções deverão ser numeradas assim: 2.1, 2.2, 2.3.

Você deverá seguir o roteiro que foi indicado para a realização de cada uma dessas etapas de atividades e descrevê-las de forma sucinta no relatório final, conforme os apontamentos do seu diário de campo e das fichas de atividades. O tamanho de suas descrições deverá ser definido por dois limites: serem suficientemente desenvolvidas, para oferecer um painel abrangente, e razoavelmente sucintas, para que o leitor não perca o interesse pela leitura. Aproveite para apontar, nesta seção, dificuldades que você tenha encontrado no cumprimento das atividades, bem como as soluções que descobriu ou criou para tais dificuldades.

### **3. Avaliação**

Esta seção é o espaço do aprofundamento de sua reflexão crítica. Destaque as atividades mais interessantes e relevantes para você, apresentando justificativas para estas escolhas. Enfatize os principais conhecimentos que você adquiriu e as principais habilidades que desenvolveu durante o trabalho no Estágio Supervisionado na EJA. Avalie a sua atuação no campo de estágio e a importância deste período para a sua formação profissional, como professor desta modalidade do Ensino Fundamental.

### **4. Conclusão**

Finalizando o seu relatório, apresente uma conclusão sobre esse período em que você esteve inserido no campo de estágio, tecendo considerações sobre a EJA, tendo em vista que hoje em dia há um movimento de migração de adolescentes para esta modalidade. Este fenômeno faz com que, atualmente, um novo público esteja presente em muitas instituições que oferecem esta modalidade de ensino. Portanto, na conclusão, destaque ainda, brevemente, o cenário encontrado durante a realização do seu estágio na EJA e os aspectos que mais chamaram a sua atenção na instituição campo de estágio. Registre nesta parte do relatório as referências comentadas e utilizadas.



**Lembrete final**

O tutor presencial do Estágio Supervisionado na EJA vai ajudar você no desenvolvimento do trabalho. Juntos, inicialmente, vocês vão estabelecer a melhor forma de cumprir o plano de atividades. Vão marcar datas ou períodos para certas atividades, identificar setores e pessoas da comunidade educacional que possam colaborar em momentos específicos, ou seja, o tutor presencial vai planejar junto com você a execução das atividades. Ao longo do estágio, ele também vai acompanhar a sua atuação e orientar você, quando necessário.



Fonte: [http://www.sxc.hu/pic/m/f/jr/jr3/1101252\\_red\\_coloured\\_pencil.jpg](http://www.sxc.hu/pic/m/f/jr/jr3/1101252_red_coloured_pencil.jpg)

**CONCLUSÃO**

Durante o estágio na modalidade de EJA, você vai poder realizar atividades de planejamento, implementação e avaliação de projetos, participar de reuniões de formação pedagógica com profissionais mais experientes, de modo a adquirir vivências de exercício profissional que possam prepará-lo para a inserção no cotidiano de professores desta modalidade de ensino.

As Diretrizes Curriculares Nacionais para o curso de Pedagogia ressaltam que “é importante ainda considerar, que nos anos iniciais do Ensino Fundamental os alunos devem ser introduzidos nos códigos instituídos da língua escrita e da linguagem matemática com a finalidade de desenvolverem o seu manejo”. Torna-se imprescindível também, no Estágio Supervisionado na EJA, que estes objetivos sejam observados e tomados como base curricular, além de permitirem que os alunos pesquisem, analisem e interpretem os fundamentos históricos, políticos e sociais.

Na parte 3, a seguir, você terá as fichas de atividades que deverão ser preenchidas, progressivamente, mediante a realização das mesmas.



# Material didático para registro e acompanhamento

*Maria Celi Chaves Vasconcelos*

*Ligia Silva Leite*

# 3ª PARTE



Esta parte é um material de registro e acompanhamento – um conjunto de fichas elaboradas para facilitar a realização das atividades propostas e possibilitar o seu registro documental. Assim, explicamos a importância dessas fichas de atividades e definimos como se preenchem as fichas e a agenda de atividades. A cada tipo de atividade corresponderá um modelo de ficha, que você preencherá conforme as orientações da segunda parte do material.

## INTRODUÇÃO

O material de registro e acompanhamento do Estágio Supervisionado na EJA é constituído por um conjunto de fichas elaboradas para, em primeiro lugar, facilitar a realização das atividades, dando a elas um rumo claro e objetivo. Em segundo lugar, esse material serve para documentar a conclusão das atividades, ou seja, para comprovar que você as realizou e, portanto, cumpriu o programa e a carga horária da disciplina. Finalmente, o material permitirá ao tutor presencial acompanhar e avaliar a sua atuação como estagiário.

A cada atividade do plano corresponde uma ficha específica. Em parte, essa ficha poderá ser preenchida no próprio momento da realização da atividade. Por exemplo, enquanto você assiste a uma aula, já pode ir marcando algumas informações na ficha de atividade sobre as metodologias utilizadas em sala de aula.

Entretanto, pelo menos parte da ficha terá de ser preenchida após a realização da atividade, e você poderá fazer isso fora da instituição. É o caso, por exemplo, do comentário que você deverá fazer para cada atividade. Todavia, recomenda-se que você utilize o diário de campo como um rascunho e, posteriormente, preencha a ficha de atividade.



Fonte: [http://www.sxc.hu/pic/m/i/ilco/1083257\\_notepad.jpg](http://www.sxc.hu/pic/m/i/ilco/1083257_notepad.jpg)

O espaço reservado para o seu comentário, no final de cada ficha, representa a possibilidade de uma elaboração pessoal da experiência proporcionada pela atividade. Nesse espaço, você pode produzir uma síntese do que foi observado, formular conclusões, estabelecer relações com os conteúdos teóricos estudados nas demais disciplinas do curso, desenvolver avaliações e reflexões. O comentário é uma parte importante da atividade. É ele que garante que você irá além da mera coleta de dados, que você transformará esses dados,

efetivamente, em conhecimento que possa ser útil a sua formação. Além disso, quanto mais detalhados e interessantes forem os seus comentários anotados nesse momento, mais fácil será fazer um bom relatório final.

Após concluir cada atividade, nas datas programadas de acordo com o cronograma de seu estágio, você entregará a ficha preenchida ao tutor presencial. É importante que você guarde uma cópia de cada ficha que for entregue. Há duas razões para fazer isso. Em primeiro lugar, você vai precisar das anotações feitas nas fichas quando chegar o momento de elaborar o relatório final. Em segundo lugar, guardar uma cópia é uma medida de segurança, pois pode ocorrer a perda acidental da ficha original. Guarde todas as cópias das fichas de modo bem organizado. De preferência, utilize uma pasta exclusiva para esse fim.

Cada vez que entregar uma ficha, anote isso na agenda de atividades, que você encontra a seguir, antes das fichas de atividades. Na coluna da esquerda, escreva a data da entrega da ficha ao tutor presencial, que rubricará no espaço reservado na coluna da direita, confirmando o recebimento do material. Essa agenda deve permanecer com você. Ela ajudará na sua organização pessoal, mantendo o controle do que você já fez e do que falta fazer. Além disso, ela servirá para confirmar ou comprovar a entrega do material, caso seja necessário.

Na agenda constam as mesmas atividades que aparecem no plano de atividades apresentado na segunda parte do material.

Lembre-se de que no Estágio Supervisionado na EJA, como foi dito na primeira parte deste material, você deverá, antes de iniciar as atividades, informar ao seu tutor presencial sobre a escolha da instituição na qual você irá realizar o estágio e solicitar, *obrigatoriamente*, a autorização do mesmo na primeira ficha de atividades a seguir.



Fonte: [http://www.sxc.hu/pic/m/t/ty/typofi/1176000\\_black\\_notebook\\_with\\_pencil.jpg](http://www.sxc.hu/pic/m/t/ty/typofi/1176000_black_notebook_with_pencil.jpg)





**MATERIAIS DE REGISTRO E ACOMPANHAMENTO  
PARA O ESTÁGIO NA EJA**

**ESTÁGIO SUPERVISIONADO NA EDUCAÇÃO DE JOVENS E ADULTOS**

Estagiário(a):

Curso:

Polo CEDERJ:

Semestre de realização do estágio:

Tutor presencial:

Instituição escolhida para a realização do Estágio Supervisionado na EJA:

---

---

Atividades desenvolvidas nesta instituição relativas à modalidade de ensino de EJA:

---

---

---

---

---

---

---

Autorização e justificativa do tutor presencial para a realização do estágio na instituição escolhida:

---

---

---

---

---

---

---

Local e data:	Assinatura do(a) estagiário(a):
Assinatura do(a) tutor(a) presencial:	







## ESTÁGIO SUPERVISIONADO NA EDUCAÇÃO DE JOVENS E ADULTOS

### AGENDA DE ATIVIDADES

Estagiário(a):

Curso:

Polo CEDERJ:

Instituição:

Tutor presencial:

Semestre de realização do estágio:

DATA	ATIVIDADE	RUBRICA TUTOR PRESENCIAL
	Sondagem – A Educação de Jovens e Adultos no município	
	Sondagem – A Educação de Jovens e Adultos na instituição campo de estágio	
	Sondagem – Formas de gestão administrativa e pedagógica na EJA	
	Sondagem – Os profissionais da EJA	
	Sondagem – Os documentos oficiais da instituição relativos à EJA	
	Sondagem – Aproveitamento do espaço físico e organização do espaço-tempo para a EJA	
	Observação – Elaboração do diário de campo – impressões sobre a inserção no campo de estágio	
	Docência compartilhada – Elaboração de um plano de aula para docência compartilhada	
	Docência compartilhada – Elaboração de um plano de aula para docência compartilhada	
	Docência compartilhada – Aplicação do plano de aula 1	
	Docência compartilhada – Aplicação do plano de aula 2	
	Elaboração do relatório final de Estágio Supervisionado na EJA	

Local e data:	Assinatura do(a) estagiário(a):
Assinatura do(a) tutor(a) presencial:	





## ESTÁGIO SUPERVISIONADO NA EDUCAÇÃO DE JOVENS E ADULTOS

### ATIVIDADE 1: A Educação de Jovens e Adultos no município

Estagiário(a):

Curso:

Polo CEDERJ:

Instituição:

Tutor(a) presencial:

Semestre de realização do estágio:

Registre as informações solicitadas a seguir:

1. Índice oficial de jovens e adultos atendidos na modalidade de EJA nas escolas do município, conforme o censo:

---

2. Número de instituições públicas de EJA no município (municipais/estaduais):

---

3. Número de instituições privadas de EJA, autorizadas no município:

---

4. Outros projetos, programas e experiências de EJA no município:

---

5. Comentários:

---

---

---

---

Local e data:	Assinatura do(a) estagiário(a):
Assinatura do(a) tutor(a) presencial:	





## ESTÁGIO SUPERVISIONADO NA EDUCAÇÃO DE JOVENS E ADULTOS

### ATIVIDADE 2: A Educação de Jovens e Adultos na instituição campo de estágio

Estagiário(a):

Curso:

Polo CEDERJ:

Instituição:

Tutor(a) presencial:

Semestre de realização do estágio:

1. Documento de autorização para oferecimento de EJA:

---

2. Breve descrição dos seguintes contextos em que a instituição está inserida:

a. Histórico:

---

---

---

Quando a instituição foi fundada? \_\_\_\_\_  
Por quem? \_\_\_\_\_

b. Geopolítico:

Em que município e bairro a instituição está localizada? \_\_\_\_\_

---

3. Dados socioculturais (considere o corpo discente de modo geral):

---

---

---

3.1. Condições sociais das famílias:

---

---

---



a. Quais são as principais ocupações dos alunos de EJA?

---

---

---

b. Há muitos alunos atendidos por programas sociais do Governo?

---

---

---

c. Os alunos moram próximo à instituição ou não?

---

---

---

d. Que meios usam para chegar à instituição?

---

---

---

3.2. Frequência à instituição:

a. Há problemas graves de assiduidade e pontualidade dos alunos? Especifique.

---

---

---

b. Há índices altos de evasão? Especifique.

---

---

---

c. A instituição usa alguma estratégia para evitar ou reduzir os problemas de assiduidade dos alunos? Especifique.

---

---

---

4. Comentários:

---

---

---

Local e data:	Assinatura do(a) estagiário(a):
Assinatura do(a) tutor(a) presencial:	



## ESTÁGIO SUPERVISIONADO NA EDUCAÇÃO DE JOVENS E ADULTOS

### ATIVIDADE 3: Formas de gestão administrativa e pedagógica na EJA

Estagiário(a):

Curso:

Polo CEDERJ:

Instituição:

Tutor(a) presencial:

Semestre de realização do estágio:

Quem estabelece as diretrizes administrativo-pedagógicas da instituição para a EJA?

---

Como a EJA está situada no organograma da instituição?

---

Quais os profissionais que fazem parte da equipe gestora da EJA?

---

Há Conselhos na instituição? Quais as funções desses colegiados?

---

Qual o nível de participação dos alunos de EJA nesses colegiados?

---

Como a instituição é administrada financeiramente? De onde provém a receita?

---

Como a instituição é administrada patrimonialmente? De onde provêm esses recursos?

---

Como a instituição é administrada pedagogicamente? Quem decide a implantação de planos e projetos?

---



Comentários:

---

---

---

---

Colocar em ANEXO: Organograma da instituição.

Local e data:	Assinatura do(a) estagiário(a):
Assinatura do(a) tutor(a) presencial:	





## ESTÁGIO SUPERVISIONADO NA EDUCAÇÃO DE JOVENS E ADULTOS

### ATIVIDADE 4: Os profissionais da EJA

Estagiário(a):

Curso:

Polo CEDERJ:

Instituição:

Tutor(a) presencial:

Semestre de realização do estágio:

1. Número de profissionais que trabalham na instituição na modalidade de EJA:

Professores: \_\_\_\_\_

Pedagogos: \_\_\_\_\_

Inspetores de alunos: \_\_\_\_\_

Funcionários técnico-administrativos: \_\_\_\_\_

Funcionários de apoio infraestrutural: \_\_\_\_\_

O número de profissionais é suficiente? Há carências, quais são?

---

---

---

2. Quais são os cargos de gestão ocupados pelos professores da EJA?

---

---

---

3. Informações quantitativas sobre o corpo docente:

Total de professores pesquisados: \_\_\_\_\_



a. Sexo e faixa etária:

	Até 30 anos	De 31 a 50 anos	51 anos ou mais	TOTAL
MULHERES				
HOMENS				
TOTAL				

b. Formação (considerar somente o grau mais alto):

Ensino Médio (concluído): \_\_\_\_\_

Licenciatura em andamento: \_\_\_\_\_

Licenciatura concluída: \_\_\_\_\_

Pedagogia em andamento: \_\_\_\_\_

Pedagogia concluída: \_\_\_\_\_

Outro curso de graduação (concluído): \_\_\_\_\_

Pós-graduação (concluída): \_\_\_\_\_

c. Tempo de trabalho no magistério:

Até 5 anos: \_\_\_\_\_

De 6 a 15 anos: \_\_\_\_\_

16 anos ou mais: \_\_\_\_\_

d. Tempo de trabalho na instituição pesquisada:

Até 3 anos: \_\_\_\_\_

De 4 a 10 anos: \_\_\_\_\_

De 11 a 20 anos: \_\_\_\_\_

21 anos ou mais: \_\_\_\_\_



e. Localização da residência do professor:

Muito próxima da instituição: \_\_\_\_\_

Nem muito próxima, nem muito distante: \_\_\_\_\_

Muito distante da instituição: \_\_\_\_\_

f. Professores que lecionam em outras instituições além da pesquisada:

\_\_\_\_\_

g. Professores que trabalham em outras atividades além do magistério:

\_\_\_\_\_

Comentários:

\_\_\_\_\_  
\_\_\_\_\_  
\_\_\_\_\_  
\_\_\_\_\_  
\_\_\_\_\_  
\_\_\_\_\_

Local e data:	Assinatura do(a) estagiário(a):
Assinatura do(a) tutor(a) presencial:	





## ESTÁGIO SUPERVISIONADO NA EDUCAÇÃO DE JOVENS E ADULTOS

### ATIVIDADE 5: Os documentos oficiais da instituição relativos à EJA

Estagiário(a):

Curso:

Polo CEDERJ:

Instituição:

Tutor(a) presencial:

Semestre de realização do estágio:

#### a. Regimento

- Aspectos relativos à EJA constantes do Regimento da instituição campo de estágio:

---

---

---

#### b. Projeto Político-Pedagógico

- Aspectos relativos à EJA constantes do Projeto Político-Pedagógico da instituição campo de estágio:

---

---

---

#### c. Manuais ou guias de procedimentos

- Aspectos relativos à EJA constantes dos manuais ou guias de professores e alunos da instituição campo de estágio:

---

---

---



Comentários:

---

---

---

---

Local e data:	Assinatura do(a) estagiário(a):
Assinatura do(a) tutor(a) presencial:	



## ESTÁGIO SUPERVISIONADO NA EDUCAÇÃO DE JOVENS E ADULTOS

### ATIVIDADE 6: Aproveitamento do espaço físico e organização do espaço-tempo para EJA

Estagiário(a):

Curso:

Polo CEDERJ:

Instituição:

Tutor(a) presencial:

Semestre de realização do estágio:

#### 1. Espaço físico

##### 1.1. Aspectos gerais

Área do terreno onde se situa a instituição (aproximada): \_\_\_\_\_

Número de salas de aula para EJA: \_\_\_\_\_

Área construída total (aproximada): \_\_\_\_\_

Localização e condições de acesso:

---

---

---

Estado geral de manutenção e conservação das instalações:

---

---

---

Condições gerais de segurança e conforto:

---

---

---



## 1.2. Dependências da EJA

DEPENDÊNCIAS	NÚMERO	OBSERVAÇÕES
Salas de aula		
Quadra poliesportiva		
Sala para Artes Plásticas		
Sala para Música		
Sala-ambiente para outras atividades específicas		
Sala de vídeo/recursos audiovisuais, multimídia		
Biblioteca/sala de leitura		
Laboratório de Informática		
Sala de reuniões		
Sala de professores		
Área de lazer		
Cantina/refeitório		
Teatro/auditório		
Acesso para estudantes com necessidades especiais		

## 2. Recursos materiais para a EJA

### 2.1. Equipamentos e materiais diversos

(Observe a existência ou não dos materiais, sua quantidade e qualidade, seu estado de conservação e condições de funcionamento.)

Equipamentos para reprodução de material impresso (mimeógrafo, copiadora tipo "xerox" – incluindo os materiais de consumo necessários):

---

---





Equipamentos audiovisuais e multimídia (vídeo, TV, projetor, CD player, computador e outros):

---

---

Computador para uso administrativo; acesso à internet:

---

---

Material para atividades lúdicas:

---

---

Materiais para Educação Física (bolas, aparelhos de ginástica e outros):

---

---

Materiais para Artes:

---

---

Materiais para experimentos de Ciências (frascos, microscópios e outros):

---

---

Instrumentos musicais:

---

---

Acervo da biblioteca:

---

---

Mapoteca e videoteca:

---

---

## **2.2. Mobiliário básico da EJA**

(Considere neste item: mesas e cadeiras de uso dos alunos; mesas e cadeiras de uso dos professores; quadros de giz ou similares; quadros-murais; armários e estantes para guardar material de aula.)

O mobiliário das salas de aula...

...é suficiente?

...é adequado à faixa etária atendida?

...encontra-se em bom estado?



...é adequado em termos de conforto e segurança?

---

---

---

---

### 2.3. Apoio ao aluno da EJA

Os alunos recebem...

- ...uniforme?
- ...livros didáticos?
- ...cadernos, lápis, canetas, borrachas?
- ...merenda?
- ...transporte?

---

---

---

---

O tempo destinado às atividades pedagógicas é adequado à/ao...

- ...idade do aluno?
- ...tipo de atividade?

---

---

---

---

Comentários:

---

---

---

---

---

---

Local e data:	Assinatura do(a) estagiário(a):
Assinatura do(a) tutor(a) presencial:	



## **ESTÁGIO SUPERVISIONADO NA EDUCAÇÃO DE JOVENS E ADULTOS**

### **ATIVIDADE 7: Elaboração do diário de campo – impressões sobre a inserção no campo de estágio**

Estagiário(a):

Curso:

Polo CEDERJ:

Instituição:

Tutor(a) presencial:

Semestre de realização do estágio:

#### **Diário de campo**

No diário de campo, você deve registrar as informações pedidas em cada uma das atividades de observação do estágio.

1 - Impressões sobre a inserção no campo de estágio: (Comentário)

2 - Impressões sobre a estrutura física da instituição, seu estado de conservação, a segurança, e o aproveitamento do espaço por funcionários, alunos e familiares: (Comentário)

3 - Impressões sobre como a instituição está estruturada e organizada administrativa-mente em relação à direção, à secretaria, às coordenações, a serviços de orientação/ supervisão: (Comentário)

4 - Impressões sobre o número de funcionários que trabalham em atividades de apoio à infraestrutura, aqueles que garantem as condições básicas de funcionamento da instituição (limpeza, copa, cozinha, manutenção e segurança): (Comentário)

5 - Impressões sobre a distribuição do tempo e dos objetivos e conteúdos aplicados à faixa etária atendida pela EJA: (Comentário)

6 - Impressões sobre as metodologias utilizadas na sala de aula de EJA: (Comentário)

7 - Impressões sobre as relações professor-aluno, professor-gestores, professor-estagiário: (Comentário)



8 - Impressões sobre os planos de aula, de unidade e de curso: (Comentário)

9 - Registro de elementos para composição de dois planos de aula, em até duas fases diferentes da modalidade de EJA, voltados para as temáticas planejadas na instituição campo de estágio: (Comentário)

10 - Anotação de peculiaridades presentes na instituição: (Comentário)



## ESTÁGIO SUPERVISIONADO NA EDUCAÇÃO DE JOVENS E ADULTOS

### ATIVIDADE 8: Elaboração de um plano de aula para docência compartilhada na EJA

Estagiário(a):

Curso:

Polo CEDERJ:

Instituição:

Tutor(a) presencial:

Semestre de realização do estágio:

#### Plano de aula 1:

Fase: \_\_\_\_\_

1. Tema:

\_\_\_\_\_

2. Objetivos:

\_\_\_\_\_

3. Conteúdos:

\_\_\_\_\_

4. Metodologia aplicada:

\_\_\_\_\_

5. Recursos utilizados:

\_\_\_\_\_

6. Atividades desenvolvidas:

\_\_\_\_\_

7. Atividade de avaliação:

\_\_\_\_\_

8. Bibliografia utilizada:

\_\_\_\_\_

Local e data:

Assinatura do(a) estagiário(a):

Assinatura do(a) tutor(a) presencial:





## ESTÁGIO SUPERVISIONADO NA EDUCAÇÃO DE JOVENS E ADULTOS

### ATIVIDADE 9: Elaboração de um plano de aula para docência compartilhada

Estagiário(a):

Curso:

Polo CEDERJ:

Instituição:

Tutor(a) presencial:

Semestre de realização do estágio:

#### Plano de aula 2:

Fase: \_\_\_\_\_

1. Tema:

\_\_\_\_\_

2. Objetivos:

\_\_\_\_\_

3. Conteúdos:

\_\_\_\_\_

4. Metodologia aplicada:

\_\_\_\_\_

5. Recursos utilizados:

\_\_\_\_\_

6. Atividades desenvolvidas:

\_\_\_\_\_

7. Atividade de avaliação:

\_\_\_\_\_

8. Bibliografia utilizada:

\_\_\_\_\_

Local e data:	Assinatura do(a) estagiário(a):
Assinatura do(a) tutor(a) presencial:	







## ESTÁGIO SUPERVISIONADO NA EDUCAÇÃO DE JOVENS E ADULTOS

### ATIVIDADE 10: Docência compartilhada

Estagiário(a):

Curso:

Polo CEDERJ:

Instituição:

Tutor(a) presencial:

Semestre de realização do estágio:

1- Descrever a aplicação do plano de aula 1, nas diferentes etapas:

Introdução:

---

---

---

---

---

Desenvolvimento:

---

---

---

---

---

Conclusão:

---

---

---

---

---

Comentário e avaliação do professor regente:

---

---

---

---

Local e data:	Assinatura do(a) estagiário(a):
Assinatura do(a) professor(a) regente:	
Assinatura do(a) tutor(a) presencial:	





## ESTÁGIO SUPERVISIONADO NA EDUCAÇÃO DE JOVENS E ADULTOS

### ATIVIDADE 11: Docência compartilhada

Estagiário(a):

Curso:

Polo CEDERJ:

Instituição:

Tutor(a) presencial:

Semestre de realização do estágio:

1- Descrever a aplicação do plano de aula 2, nas diferentes etapas:

Introdução:

---

---

---

---

Desenvolvimento:

---

---

---

---

Conclusão:

---

---

---

---

Comentário e avaliação do professor regente:

---

---

---

Local e data:

Assinatura do(a) estagiário(a):

Assinatura do(a) professor(a) regente:

Assinatura do(a) tutor(a) presencial:





## ESTÁGIO SUPERVISIONADO NA EDUCAÇÃO DE JOVENS E ADULTOS

### ATIVIDADE 12: Elaboração do relatório final de Estágio Supervisionado na EJA

Estagiário(a):

Curso:

Polo CEDERJ:

Instituição:

Tutor(a) presencial:

Semestre de realização do estágio:

O relatório final deve ser composto de análise sobre os seguintes itens:

- a. A instituição e o seu contexto histórico.
- b. A instituição e o seu contexto geopolítico.
- c. A instituição e o seu contexto socioeconômico.
- d. Aspectos da comunidade.
- e. Perfil dos alunos.
- f. Análise documental dos documentos normativos da instituição:
  - portaria de autorização ou ato de criação da instituição da modalidade de EJA,
  - a EJA no regimento,
  - a EJA no projeto político-pedagógico,
  - guias e manuais destinados a EJA.
- g. As relações estabelecidas entre os sujeitos da instituição.
- h. As formas de gestão administrativa e pedagógica.
- i. Perfil dos profissionais que atuam na EJA:
  - gestores,
  - professores,
  - funcionários da instituição.
- j. Os objetivos, a metodologia e as formas de avaliação utilizadas na organização e distribuição do espaço-tempo na EJA, relatando as atividades cotidianas e a participação de professores, auxiliares e alunos.
- k. A distribuição de fases e turmas na EJA.
- l. Aspectos de inclusão, acesso e permanência, presentes no cotidiano da EJA.
- m. Reflexão, análise, crítica e descrição das ações de gestão e sua atuação, observadas na instituição, desvelando atitudes, valores, normas e princípios dominantes.
- n. Descrição das atividades de docência compartilhada na EJA: observação das atividades, conteúdos, metodologia e avaliação praticadas nas salas de aula escolhidas; elaboração dos planos de aula; aplicação dos planos de aula.

Período de realização do Estágio Supervisionado na EJA:

Início do estágio: \_\_\_\_ / \_\_\_\_ / \_\_\_\_

Término do estágio: \_\_\_\_ / \_\_\_\_ / \_\_\_\_

Local e data:	Assinatura do(a) estagiário(a):
Assinatura do tutor presencial:	





ISBN 978-85-7648-493-6



9 788576 484936



UENF  
Universidade Estadual  
do Norte Fluminense



Universidade  
Federal  
Fluminense



Fundação Carlos Chagas Filho de Amparo  
à Pesquisa do Estado do Rio de Janeiro



GOVERNO DO  
Rio de Janeiro

SECRETARIA DE  
CIÊNCIA E TECNOLOGIA



Ministério da  
Educação

